

| SEPTEMBRE 2024

repères

2023

Ceux qui nous relient...

Rapport annuel d'Autoroutes et Tunnel du Mont Blanc

ATMB 



01

l'édito du président

ATMB est le reflet de la société, ainsi nos équipes sont totalement engagées sur le chemin de la transition écologique. Dans un contexte vital de décarbonation progressive du monde des transports, notre challenge est d'inventer l'autoroute de demain. Son entretien, sa modernisation, son financement et sa place dans les mobilités, y compris ferroviaires, appellent une réflexion collective et lucide fondée sur les défis des trente prochaines années.

Nous sommes convaincus qu'une entreprise comme ATMB peut être un modèle dans cette construction d'un nouveau modèle de transport. D'abord parce qu'elle est portée par des équipes qui ont un profond respect pour le territoire dans lequel elles vivent avec leurs familles : celui du Mont-Blanc, de la vallée de l'Arve et du pourtour lémanique. Un environnement exceptionnel et fragile qu'il faut préserver pour les générations futures.

Ensuite parce que nous croyons au modèle si particulier porté par ATMB : une entreprise du territoire avec un actionariat majoritairement public, et en même temps organisé selon les modèles d'entreprises privées.

Cela nous a permis en 2023 de développer nos infrastructures et nos services en cohérence avec les nouveaux plans de mobilités des collectivités territoriales.

Pour relever ce challenge, nous avançons chaque jour et je suis confiant car, au sein d'ATMB, nous sommes une équipe solide, solidaire, engagée, respectueuse et inclusive.

Christophe Castaner
PRÉSIDENT



12

l'édito du directeur général

Après une année passée à la tête d'ATMB, je mesure la force et l'engagement des collaborateurs de l'Autoroute et de la Route Blanches et du Tunnel du Mont Blanc GEIE.

L'année 2023 devait être marquée par l'ouverture du grand chantier test de rénovation de la voûte du tunnel, que les équipes préparaient depuis des années.

Mais, nous avons tous été bouleversés par l'éboulement survenu en Maurienne.

Aussi, pour que le lien entre la France et l'Italie demeure, ATMB a tout mis en œuvre pour conserver cette liaison.

De cet épisode, je retiens que les équipes sont restées solidaires et je suis très fier de tout ce qu'elles ont accompli.

Puis, les inondations survenues en décembre avec la chute d'un pylône à Vougy, ont entraîné

la fermeture d'une section de l'autoroute durant plus de 24 heures.

Privés de notre réseau, les conducteurs ont fait face à de nombreux embouteillages.

Ces événements montrent à quel point notre infrastructure de transport est clé pour notre région, ses habitants, ses riverains, son économie.

Que ce soit au tunnel, mais également sur l'Autoroute et la Route Blanches.

Cette année résumée en quelques pages dans ce rapport, nous montre qu'ATMB reste forte et engagée dans ses valeurs, au service du territoire qu'elle dessert : sécurité, mobilité et écologie.

Je suis heureux et fier de participer à cette aventure !

Erwan Le Bris

DIRECTEUR GÉNÉRAL





3

notre réseau

130 kilomètres parcourent la Haute-Savoie :
de Valserhône à Chamonix.

l'Autoroute Blanche

110 kilomètres
de Valserhône à Passy

la Route Blanche

20 kilomètres
de Passy à Chamonix

le Tunnel du Mont Blanc

11,6 kilomètres
vers l'Italie

chiffres clés

2023

L'Autoroute Blanche

13 diffuseurs

171 ouvrages d'art (170 ponts et viaducs, 1 tunnel)

50 000 conducteurs par jour en moyenne sur le contournement de Genève

150 986 abonnés télépéage

La Route Blanche

11 diffuseurs

55 ouvrages d'art (52 ponts et viaducs, 3 tunnels)

11 200 conducteurs en été par jour vers Chamonix soit **75%** du trafic

Le Tunnel du Mont Blanc

1 274 m altitude à l'entrée française

1 381 m altitude à l'entrée italienne

4 595 conducteurs par jour en moyenne

34 710 carnets à réduction de 10 ou 20 passages, représentent **38%** des transactions des véhicules légers

la sécurité

en 2023

341 collaborateurs mobilisés pour l'Autoroute et la Route Blanches

11 597 événements traités par le PC Sécurité Trafic

342 accidents clients en 2023 (+ **10%** vs. 2022)

18 clients blessés légers en 2023

16 clients hospitalisés en 2023

1 personne décédée en 2023

284 collaborateurs mobilisés pour le Tunnel du Mont Blanc - GEIE (dont **80** pompiers)

5 exercices de sécurité

79 fermetures pour maintenance ou exercice

1 fermeture pour travaux de **61 jours** consécutifs

404 événements traités par le Poste de Contrôle et Commande (vs. 431 en 2022)

0 accident corporel en 2023

0 blessé en 2023

4

Notre trafic varie au rythme des saisons

Au cœur d'une région touristique par excellence, nos premiers clients sont les véhicules légers.

Ainsi, le trafic sur l'Autoroute et la Route Blanches et le Tunnel du Mont Blanc varie au rythme des vacances scolaires.

LES PICS DE TRAFIC SUR LE RÉSEAU ATMB

Sur l'**Autoroute Blanche (A40)**, les samedis des vacances scolaires de février et mars sont les plus circulés de l'année : **jusqu'à 80 000 véhicules/jour**.

En 2023, le record de trafic a été enregistré le **25 février avec 80 993 véhicules**.

Sur la **Route Blanche (RN205)**, le trafic augmente de plus de 40 % en été.

En juillet, il est de **25 601 véhicules/jour**, dont 92 % de véhicules légers.

En août, ce chiffre est de **27 376 véhicules/jour**, dont 93 % de véhicules légers.

En juillet comme en août, environ 75 % des véhicules vont vers Chamonix et 25 % vont vers le Tunnel du Mont Blanc.

En 2023, le record de trafic a été enregistré le **11 août avec 33 463 véhicules**.

Au **Tunnel du Mont Blanc**, les jours record de trafic sont au moment du chassé-croisé de l'été, entre les derniers jours de juillet et les premiers jours d'août. Chaque jour, ce sont en moyenne **7 800 véhicules** qui l'empruntent.

En 2023, le record de trafic a été enregistré le **29 juillet avec 9 362 véhicules**.

Les autres moments de l'année où l'on constate de l'attente au tunnel sont également liés aux trafic touristiques durant les week-ends :

- de Pâques, de l'Ascension, de la Pentecôte
- et en septembre pour le week-end du Jeûne Genevois.

Sans jamais atteindre les records de l'été, le trafic peut être de plus de 7 000 véhicules ces jours-là.

Cela est notamment dû à la typologie de nos clients véhicules légers qui empruntent le tunnel : 45 % sont français, 30 % italiens, 14 % suisses.

PRÉPARER SON TRAJET AU TUNNEL DU MONT BLANC POUR LIMITER SON ATTENTE

Cet afflux de véhicules touristiques peut générer des temps d'attente importants, compte tenu de la régulation du trafic à chaque entrée du tunnel.

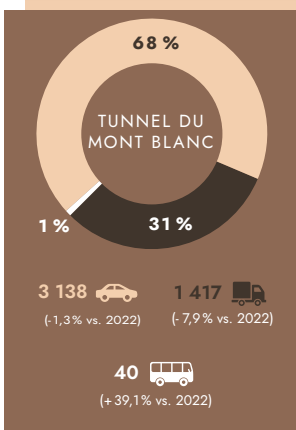
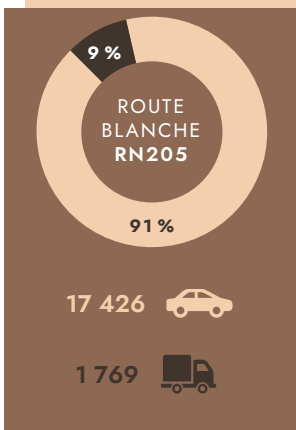
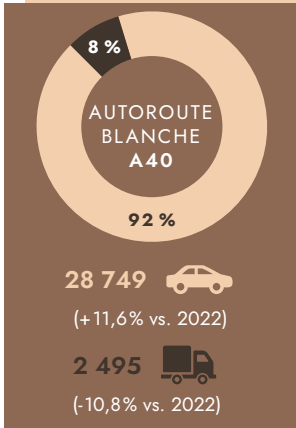
Ce cadencement veille à ce que le nombre de véhicules à l'intérieur du tunnel en même temps reste toujours limité, selon les règles de sécurité.

Afin de limiter l'attente, des outils sont mis à disposition des conducteurs.

Ils permettent de connaître en temps réel l'état du trafic et préparer son voyage grâce aux prévisions de trafic. Elles identifient plusieurs semaines à l'avance les heures

« rouges » ou « noires » afin de les éviter.

Suivez le trafic au tunnel en temps réel et consultez les prévisions ▶



Tunnel du Mont Blanc et Tunnel du Fréjus : une fin d'été 2023 très mouvementée

" Ce Tunnel qui unit nos deux peuples est plus important qu'un traité d'amitié ou d'alliance, il est un engagement de communauté de destin ! "

résumait **Giuseppe Saragat**, président de la république Italienne, lors de l'inauguration du Tunnel du Mont Blanc le 16 juillet 1965.

Soixante ans après, ce lien entre la France et l'Italie est toujours aussi vital

La preuve en a été lors d'un éboulement survenu en Maurienne le 27 août, stoppait la circulation des poids lourds au Tunnel du Fréjus. Du 27 août au 9 septembre, ces derniers se sont alors reportés majoritairement vers le Tunnel du Mont Blanc.

Or, le Tunnel du Mont Blanc aurait dû fermer totalement à partir du 4 septembre 2023, pour une durée de 15 semaines. Programmés depuis des mois, des travaux de grande ampleur devaient avoir lieu pour rénover des portions de voûte, sous forme de chantier-test.

Le 1^{er} septembre, le ministre des Transports, Clément Beaune, annonçait donner la priorité au maintien des échanges entre la France et l'Italie et donc de reporter les travaux du Tunnel du Mont Blanc.

Le Tunnel du Mont Blanc est ainsi resté ouvert. Conscientes du lien précieux à maintenir et solidaires, les équipes se sont réorganisées pour revenir travailler. En effet, nombre d'entre elles avaient été déprogrammées durant les travaux, en congés, en formation ou en activité partielle.

Le 7 septembre, proche de la réouverture de l'A43 et du rétablissement du trafic poids lourds au Tunnel du Fréjus, les États français et italien se sont réunis en Commission Intergouvernementale pour décider ensemble des suites à donner concernant les travaux du Tunnel du Mont Blanc. En raison de la complexité du chantier, les deux États, à la demande de la partie italienne, ont acté le **report d'un an**, soit en 2024, du chantier-test de rénovation de 600 mètres de voûte.

Dans le même temps, les deux États ont confirmé la réalisation en 2023 des autres **travaux de maintenance** prévus initialement et non décalables.

Le Tunnel du Mont Blanc a ainsi fermé ses portes au trafic le 16 octobre 2023, **durant neuf semaines**.

Sa réouverture est intervenue le 15 décembre, avec trois jours d'avance sur le calendrier.

Durant cette fermeture, plus de **200 personnes** et **50 entreprises** se sont mobilisées jour et nuit, pour un total de **20 millions d'euros d'investissements**. La fermeture totale de l'ouvrage aura permis :

- Le changement des **76 accélérateurs en voûte**
- Le renouvellement de **260 mètres de dalle** et le sciage préparatoire de **900 mètres de dalle**
- La préparation des travaux de 2024 : **1 155 tiges** en fibre de verre de 5 mètres de long ont été ancrées dans la voûte.

Pendant la fermeture, **90 % des poids lourds** se sont dirigés vers le Tunnel du Fréjus. Les **véhicules légers** se sont répartis à environ un tiers vers le Grand-Saint-Bernard, un tiers vers le Fréjus et un tiers vers les autres cols alpins.

LE SAVIEZ-VOUS ?

Le Tunnel du Mont Blanc représente **4 % du trafic lourd aux frontières des Alpes**.

Le premier passage utilisé est le col du Brenner qui représente presque 35% du trafic lourd dans les Alpes.

Puis vient le passage des tunnels de Vintimille dans les Alpes du sud avec 18,6% et le Tunnel du Saint-Gothard à 17,4%. Le tunnel du Mont Blanc représente 4,4% et le Fréjus 7,8%.



15

l'équipe dirigeante



Christophe Castaner
PRÉSIDENT



Erwan Le Bris
DIRECTEUR GÉNÉRAL



Aurélie Baron
DIRECTRICE ADMINISTRATIF
ET FINANCIER



Philippe Deloire
DIRECTEUR DE LA COMMUNICATION,
DE LA TRANSFORMATION
ET DES RELATIONS HUMAINES



Christophe Dubois
DIRECTEUR DU RÉSEAU
ET DE L'ENVIRONNEMENT



Florence Gaillard
DIRECTRICE CLIENTÈLE



Louis Gauthier
DIRECTEUR DE DÉVELOPPEMENT,
DE L'INGÉNÉRIE ET DE L'INNOVATION



Benjamin Lemoine
DIRECTEUR DES SYSTÈMES
ET TECHNOLOGIES DE L'INFORMATION

le conseil d'administration 2023

16

ADMINISTRATEURS

Christophe CASTANER
Président du Conseil
d'Administration

Nathalie BÖHLER
Représentante de la Ville
de Genève

**Camille BONENFANT-
JEANNENEY**
Présidente ENGIE BIOZ,
Présidente STORENGY SAS

Régine BREHIER
Représentant l'État | Inspection
Générale de l'Environnement et
du Développement Durable

Frédéric DE CARMOY
Représentant l'État | Direction
du budget, ministère chargé de
l'économie et des finances

Mathieu DECHAVANNE
PDG société Compagnie du
Mont-Blanc

Isabelle PEROT
Représentant l'État | Ministère
de l'Europe et des Affaires
Étrangères

Jean-Philippe DEMAËL
Président Progress Associés,
Président Horizons Altitude

Boris HAUPTMANN
Représentant l'État | ministère
chargé de l'économie et des
finances

Mélina MONTEIL
Représentant l'État | Ministère
de l'Europe et des Affaires
Étrangères

Mark MULLER
Représentant de l'État et du
Canton de Genève

Christine DEFFAYET
Représentant l'État | Ministère
de la Transition écologique et
solidaire

Martial SADDIER
Représentant des collectivités
publiques françaises | Président
du conseil départemental de la
Haute-Savoie

ASSISTENT ÉGALEMENT AU CONSEIL

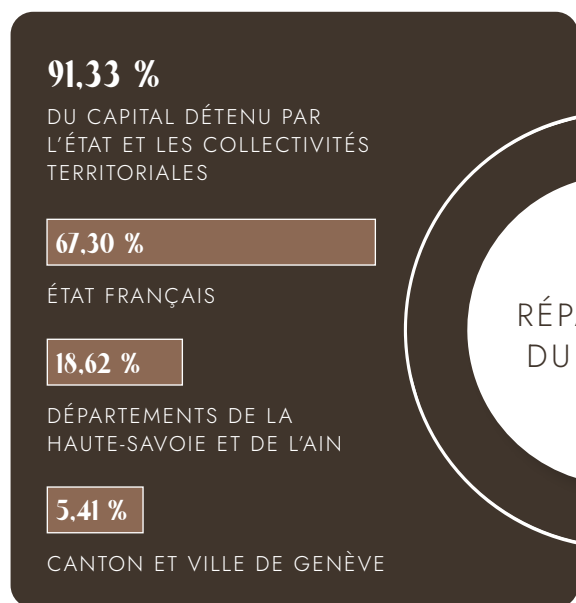
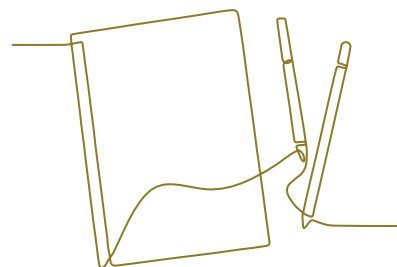
Fabien BALDERELLI
Commissaire du Gouvernement
adjoint, Sous-directeur de la
gestion et du contrôle du réseau
autoroutier concédé

Sandrine CHINZI
Commissaire du Gouvernement
Directrice des infrastructures de
transport

Erwan LE BRIS
Directeur général d'ATMB

Jean-Marc DELION
Contrôleur général économique
et financier

**Pascal BLANC,
Max LAFVERGES,
Reynald LUSTREMAN,
Cindy PANADERO,
Frédéric NAU**
Représentants du personnel



7

NOS VALEURS

La sécurité

Nous plaçons la sécurité des conducteurs comme priorité numéro 1, pour un voyage serein, rapide et fluide au cœur des Alpes.

Pour cela, ATMB s'appuie sur des partenaires clés qui contribuent au quotidien à assurer les déplacements des conducteurs en toute sécurité sur nos trois infrastructures, l'A40, la RN205 et le Tunnel du Mont Blanc.



David Méchiné,

Lieutenant commandant
de peloton de Gendarmerie
Motorisé de Passy-Mont-Blanc

« Nous sommes une équipe de **37 gendarmes** basés au pied du viaduc des Egratz pour assurer la fluidité du trafic vers Chamonix et le Tunnel du Mont Blanc. Nous **travaillons de concert** avec les équipes du centre d'exploitation de Passy-Mont-Blanc et avec les équipes du PC Trafic d'ATMB de Bonneville. Nos métiers sont très proches et la collaboration fonctionne très bien. Des rencontres régulières, pour évoquer les travaux et les enjeux de sécurité nous permettent de toujours mieux communiquer. Une de nos missions clé consiste à gérer les véhicules en lien avec les événements survenant au Tunnel du Mont Blanc. En cas de fermeture du Tunnel et de stockage important des poids lourds,

nous sommes là pour veiller à ce que cela **ne gêne pas le trafic** en direction de Chamonix.

À l'inverse, en cas de forte affluence au Tunnel du Mont Blanc, nous sommes là pour veiller à **protéger les conducteurs** arrêtés, mais aussi pour faire en sorte que l'attente et les bouchons générés ne gênent pas l'accès vers la ville de Chamonix.

L'afflux vers le Tunnel du Mont Blanc qui s'est produit entre fin août et début septembre suite à l'éboulement en Maurienne et la fermeture du Tunnel du Fréjus aux poids lourds a été un des moments marquants de l'année 2023. Nous avons dû faire face à ce regain d'activité alors même que nous avions prévu d'être moins présents avec la fermeture programmée du Tunnel du Mont Blanc le 4 septembre. Nous devons profiter de cette période pour réaliser des formations pour nos équipes. Notre organisation militaire nous a permis de **nous adapter et de nous mobiliser** en peu de temps pour faire face. Dans le même temps, nous assurons les trafics sur Chamonix liés à l'UTMB Mont Blanc : gérer les navettes acheminant les traileurs vers l'Italie et les faire passer en convoi. Durant une quinzaine de jours, nous avons été sur le pont durant **plus de 18 heures** d'affilé chaque jour. »

LA SÉCURITÉ

Le génie civil des chantiers gigantesques

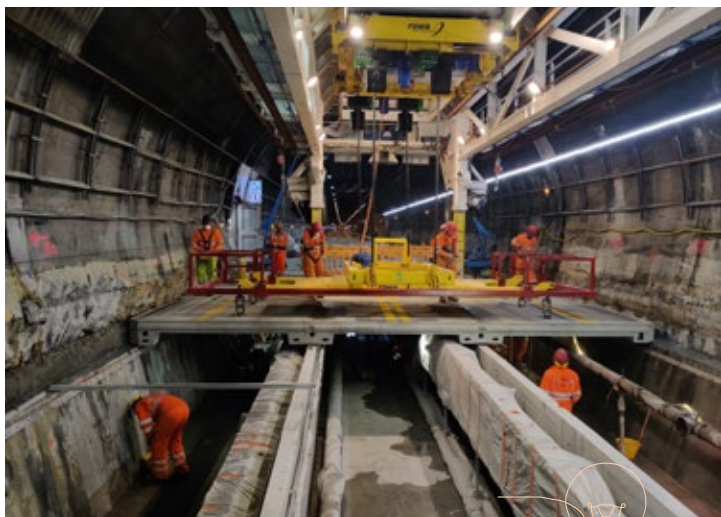
TUNNEL DU MONT BLANC : RÉNOVATION DE LA DALLE

Quatre ans sont nécessaires, de 2021 à 2024, pour **rénover 1 100 mètres de dalle**, au centre du tunnel. Ces travaux s'effectuent sous fermeture totale du trafic, essentiellement de nuit et au printemps, entre mai et juin.

Il s'agit de remplacer des éléments de dalle de 2,5 m de large qui supportent la chaussée. Sous ces dalles, se trouvent les gaines de ventilation du Tunnel.

Le procédé technique adopté permet de remplacer entre deux et cinq dalles par nuit, et de restituer le tunnel à la circulation des véhicules chaque matin.

En 2023, **200 mètres de dalle** ont pu être remplacés.



LE SAVIEZ-VOUS ?

Les 11,6 km du Tunnel du Mont Blanc font l'objet d'une étroite surveillance et notamment les ouvrages de génie civil : dalle, voûte et gaines de ventilation.

Cette auscultation permanente délivre une analyse précise des interventions nécessaires à anticiper pour la pérennité de l'ouvrage.

RN205 : RÉNOVATION D'UN PONT À 700 MÈTRES DE L'ENTRÉE DU TUNNEL

Situé entre les deux derniers grands virages avant l'arrivée sur la plateforme française, ce pont construit en 1962 au-dessus de la Creuse fait l'objet d'une **rénovation totale** de 2023 à 2024.

Aucun trafic routier n'est possible sur ce pont pendant sa rénovation. Aussi elle a été programmée en même temps que la fermeture programmée du tunnel du Mont Blanc pour la rénovation de la voûte, de septembre à décembre 2023.

Mais, pour permettre aux entreprises de travaux d'accéder au tunnel, il a fallu **construire un pont provisoire**, parallèle au pont à rénover.

Puis, la fermeture du Tunnel du Mont Blanc ayant été retardée à mi-octobre, les équipes d'ATMB se sont organisées pour réaliser ses travaux sur une durée plus courte de neuf semaines, au lieu des 15 semaines initialement prévues. Ce chantier reprendra en septembre 2024.

RN205 : RÉNOVATION DU DÉFILÉ SAINTE-MARIE

Depuis fin 2022 et jusqu'en 2025, ATMB **sécurise** la descente du défilé Sainte-Marie. Facilement reconnaissable avec le pont SNCF qui l'enjambe, cette portion à flanc de montagne est un des secteurs les plus sinueux de la Route Blanche, entre Les Houches et Vaudagne.

Ces travaux se déroulent essentiellement **au printemps et à l'automne**, en dehors de l'hiver et des trafics intenses estivaux. Il s'agit d'élargir la chaussée et d'atténuer les virages pour **diminuer la sinuosité** sur 1,2 km. La paroi rocheuse est creusée jusqu'à 1,5 mètre de profondeur. La chaussée au-dessus du vide est élargie jusqu'à 3 mètres, selon les secteurs.

LA SÉCURITÉ

L'autoroute, cinq fois plus sûre que la route

SERVICE HIVERNAL

La saison hivernale 2022-2023 a été relativement clémente, avec très peu de chutes de neige en plaine. Les équipes ATMB ont recensé **113 jours** de températures négatives, soit 40 jours de moins que l'hiver précédent.

À Passy, sur la Route Blanche, ce sont **26 jours** de neige qui ont été constatés, du même ordre que la saison précédente. Deux opérations de tirs de déclenchement préventifs d'avalanches ont été effectuées pour protéger l'entrée française du Tunnel du Mont Blanc.

Sur le secteur d'Éloise, nous avons enregistré **7 jours** de chutes de neige, contre 19 l'an dernier. ATMB s'appuie sur **200 professionnels, 50 engins, trois centres d'exploitation** et **deux bases hivernales** pour couvrir les 130 km de réseau, soit un camion tous les quatre km.

S'ENTRAÎNER INLISSABLEMENT AVEC DES EXERCICES VARIÉS

Chaque année, les équipes **organisent des exercices** de sécurité sur l'autoroute, la RN205 et au Tunnel du Mont Blanc.

L'entraînement porte à la fois sur la sécurité des conducteurs, la coordination avec les partenaires extérieurs, la protection de l'environnement et des riverains, par exemple en cas d'accident avec déversement du chargement d'un poids lourd.

Au Tunnel du Mont Blanc, **cinq exercices** se sont déroulés, dont un binational. Chaque jour, une fausse alarme est déclenchée auprès des pompiers pour tester leur réactivité et les exercer à la préparation d'intervention dans le tunnel.

Sur l'Autoroute et la Route Blanches **trois exercices** ont eu lieu : dans les tunnels du Vuache et des Chavants et en péage sur l'autoroute.

Lors des exercices, toutes les actions sont consignées, débriefées et déclinées en prises de décisions.



A40 : MODERNISATION DU TUNNEL DU VUACHE AUX PORTES DE L'AIN

Durant six ans, le Tunnel du Vuache bénéficie de profondes **améliorations** : éclairage LED, nouveaux réseaux d'alimentation en énergie et fibre optique, nouvelles portes de secours, nouvelle signalétique lumineuse sur 8 km pour mieux informer les conducteurs, protection des zones de captage d'eau potable des riverains situées de chaque côté.

De 2023 à 2028, les équipes concentrent leurs travaux au printemps et à l'automne et principalement de nuit, pour **minimiser la gêne** des conducteurs.



PRENDRE CONSCIENCE DES MAUVAISES HABITUDES ET EN CHANGER

Avant les fêtes de fin d'année 2023, les équipes d'ATMB ont dévoilé leur nouvelle **campagne de sensibilisation des conducteurs** haut-savoyards au risque routier.

Composée de sept volets, le premier portait sur les dangers liés alcool, aux drogues et aux médicaments lorsqu'on prend le volant.

Construite de A à Z par un groupe de cinq collaborateurs d'ATMB, cette campagne explique que tous, nous avons pu avoir des comportements dangereux sur l'autoroute ou la route, que ce soit par précipitation, distraction ou par habitude, mais qu'il ne faut surtout pas les banaliser.

Il est primordial de **prendre conscience** que ces mauvaises habitudes peuvent engendrer de graves accidents.

LA SÉCURITÉ

Ça nous est tous déjà arrivé...

PROTÉGER LES VIES DE NOS AGENTS EN NOUS ÉCARTANT D'EUX

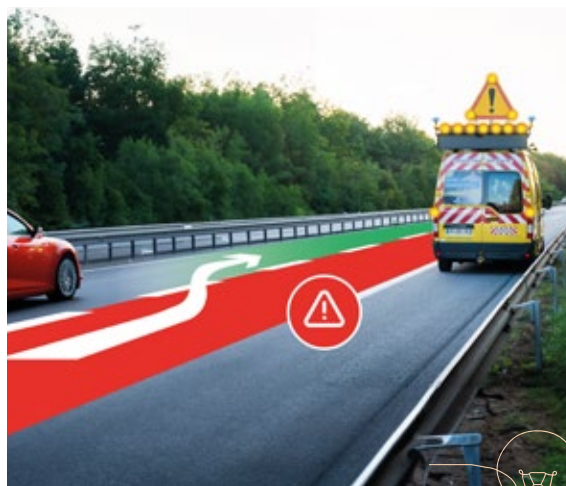
En juin, un fourgon d'autoroute ATMB stationné dans une zone de travaux a été violemment percuté par un conducteur qui s'était, a priori, endormi au volant. Miraculeusement, aucun de nos agents n'a été blessé.

Nos collègues d'autres autoroutes n'ont pas eu cette chance... Trois sont décédés en 2023, percutés par des conducteurs.

Pourtant, si tous les conducteurs appliquaient **le corridor de sécurité** en s'écartant sur la voie de gauche pour montrer à nos agents qu'ils les respectent, des vies seraient sauvées.

L'**hypovigilance** au volant, souvent provoquée par la fatigue ou le manque de sommeil, peut avoir des conséquences désastreuses.

Tout aussi dangereuses sont **les distractions** telles que l'utilisation du téléphone portable, la manipulation du GPS ou toute autre activité qui détourne notre attention de la route.



LE SAVIEZ-VOUS ?

En 2023, **181 personnes ont été tuées** sur autoroute en France, à cause de comportements dangereux. Alcool, drogues et médicaments au volant, leur consommation est la première cause d'accident : **31 %**, notamment chez les conducteurs de **moins de 35 ans**.

En 2023, les sociétés d'autoroute ont enregistré **144 accidents** pendant leurs interventions, blessant **22 salariés**, dont **8 heurtés** par un véhicule en circulation.

18

NOS VALEURS

La mobilité

ATMB rend la mobilité plus facile et durable. Nous investissons massivement pour faciliter les efforts de décarbonation de nos clients.

ATMB travaille de concert avec les autres acteurs du territoire impliqués dans la mobilité. Ces partenaires sont essentiels pour disposer d'une approche globale des transports et veiller à la bonne complémentarité de tous les dispositifs de déplacement, privés et publics.



C'est probablement un des plus grands enseignements de ces années de collaboration : ATMB est **une entreprise de territoire, à taille « humaine »**.

Nous travaillons aussi sur le sujet des discontinuités cyclables notamment lors des traversées autoroutières. C'est un enjeu fort que nous avons pour assurer des déplacements à vélo sécurisés. Face à cela, ATMB se positionne systématiquement comme un **partenaire** technique et parfois même financier pour reconstituer des continuités via des passages supérieurs ou inférieurs.

En partenariat avec la Communauté de Communes Cluses Arve et Montagnes, nous avons travaillé avec les équipes d'ATMB sur le projet de réaménagement de l'échangeur de la Maladière. L'agence a été associée pour assurer la mise en place d'un cheminement sécurisé, fluide et confortable pour les modes actifs, vélo et marche, vers ce secteur stratégique d'échange multimodal situé à proximité du centre-ville de Cluses.

Face à ces sujets d'aménagements qui impliquent des enjeux souvent complexes, avec des intérêts parfois divergents, la qualité du dialogue entre nos équipes et celle d'ATMB demeure le moyen le plus efficace d'avancer. »

Romain Combes,

Coordinateur territorial
Haute-Savoie de l'Agence
Eco Mobilité

« Que ce soit dans le cadre du **Challenge Mobilité** Auvergne-Rhône-Alpes que nous animons pour les territoires de la Savoie et de la Haute-Savoie, dans le cadre de l'encouragement au **covoiturage** ou dans le cadre d'études d'**aménagements cyclables** que porte notre agence pour le compte des territoires, nous travaillons de concert avec les équipes d'ATMB.

Dans les échanges que nous avons, c'est d'abord leur disponibilité que nous apprécions. Sur chaque sujet, nous avons toujours un interlocuteur dédié, avec la technicité nécessaire, qui est en mesure de faire avancer le projet.



LA MOBILITÉ

Le covoiturage : au cœur des pratiques à soutenir

EN RÉCOMPENSANT FINANCIÈREMENT LA PRATIQUE DU COVOITURAGE : « JE COVOIT »

Encourager le covoiturage pour limiter les impacts du trafic routier est un leitmotiv des équipes d'ATMB. L'enjeu est de taille : en France, autour de Genève, nous sommes en moyenne **1,05 personne par véhicule** pour le domicile-travail alors que la moyenne nationale se situe à 1,2. De plus, chaque jour, ce sont **15 nouvelles voitures** qui sont enregistrées.

Aussi, ATMB a créé « **Je Covoit** ». Il s'agit de financer les trajets du passager covoitureur grâce à des partenariats qu'ATMB a noué avec les communautés de communes traversées par son réseau.

Jusqu'à 4 euros par trajet sont versés directement au conducteur.

Il suffit de certifier son passage avec les deux applis partenaires : BlaBlaCar Daily ou Karos Mobility. "Je Covoit" s'ajoute à la prime d'Etat de 100 euros pour les nouveaux covoitureurs.

Pour partager ces financements, ATMB s'est associée au Pôle Métropolitain du Genevois Français depuis plusieurs années, mais a également ouvert le dispositif au printemps 2023 à **65 nouvelles communes** entre Marignier et Chamonix.

Fin 2023, de **nouveaux acteurs** du territoire ont rejoint « Je Covoit » : les communautés de communes de Cluses Arve et Montagne, du Pays du Mont-Blanc et de la Vallée de Chamonix-Mont-Blanc.

EN AMÉLIORANT NOTRE INFRASTRUCTURE, AVEC 700 PLACES DE PARKING POUR LES COVOITUREURS

ATMB est la société d'autoroute française qui propose **le plus grand nombre de places de parking de covoiturage** compte tenu de la taille de son réseau.

À Bonneville en Haute-Savoie, à l'entrée de l'autoroute, ATMB a triplé les places de parking destinées aux covoitureurs, installé des **consignes à vélos sécurisées** et créé de **nouveaux arrêts de bus**.

Ces aménagements s'accompagnent de **voies vertes** séparées du trafic routier et connectées aux véloroutes afin de renforcer la sécurité des cyclistes qui rejoignent leur covoitureur ou le bus.

Dans l'Ain à Valserhône, le diffuseur de Bellegarde est **reconfiguré** pour faciliter le covoiturage.

ATMB construit un parking de covoiturage de 50 places, et quatre nouveaux arrêts de bus pour ceux qui empruntent l'autoroute et ceux qui empruntent la route départementale.

La gare de péage est remise à neuf et une voie de sortie supplémentaire est créée.

En sortie de péage, nos clients n'auront plus besoin de s'arrêter au STOP : un nouveau giratoire est en cours de réalisation, en partenariat avec le département de l'Ain.

LA MOBILITÉ

S'adapter à toutes les nouvelles mobilités et inclure tous les conducteurs

DES CONSIGNES À VÉLO SÉCURISÉES POUR FACILITER LE QUOTIDIEN DES CYCLISTES

En 2023, pour encourager la pratique du covoiturage et du vélo, ATMB a renforcé ses installations avec l'implantation de **consignes à vélos** sur ses parkings à proximité de l'autoroute.

Les aires de covoiturage de Bonneville, Scionzier et Passy ont été progressivement équipées de consignes dans lesquelles les vélos peuvent être garés en toute sécurité et abrités.

Ces consignes sont accompagnées de **stations d'entretien et de réparation** pour les vélos, avec des outils et pompes pour faire face aux tracas de la vie des cyclistes.

Ces aménagements sont d'autant plus précieux que le développement du vélo à assistance électrique a permis d'allonger les distances entre les zones d'habitat et l'autoroute, et d'atténuer le dénivelé.



LA MOBILITÉ ÉLECTRIQUE ENCOURAGÉE

ATMB a été la première société d'autoroute à proposer des réductions **directement sur le prix de son péage** pour les véhicules **100 % électriques**.

En expérimentation depuis 2018 afin d'inciter les conducteurs haut-savoyards à basculer vers la mobilité 100 % électrique, l'abonnement *L'Éclaireur* a été prolongé jusqu'au **31 décembre 2025**.

Cette offre est la plus avantageuse de tous les abonnements télépéage proposés par ATMB : **jusqu'à 50 %** de remise sur le prix du péage ATMB.

Depuis 2023, toutes nos aires de services sont équipées en infrastructures de recharge de véhicules électriques pour les véhicules légers avec **26** points de charge disponibles.

LES ÉTUDIANTS ONT ACCÈS À L'AUTOROUTE ET À SA SÉCURITÉ

ATMB propose depuis de nombreuses années, un accès facilité à l'autoroute pour les étudiants en Rhône-Alpes. De quoi rassurer les familles avec des autoroutes cinq fois plus sûres que la route.

Avec l'offre *L'Alpin offre étudiants*, ATMB propose une économie **jusqu'à - 20 %** sur leurs trajets, afin qu'ils puissent revenir en week-end le plus souvent possible pour voir leurs amis et leur famille.

Cette offre est valable durant toute l'année universitaire 2023/2024, de septembre 2023 à juillet 2024.

LA MOBILITÉ

Travailler avec les communes pour fluidifier les déplacements des riverains

ENTREtenir NOS PONTS SITUÉS AU CŒUR DES COMMUNES

Les équipes d'ATMB travaillent de concert avec les communes afin de profiter de chaque rénovation pour améliorer l'existant, mais également perturber le moins possible les riverains.

Le **pont de Gaillard** sur l'A411 est une illustration de ce travail : nous avons élargi les trottoirs, notamment pour les personnes à mobilité réduite et éclairé le chemin piétonnier. Les travaux se sont déroulés durant les **périodes de trafic les plus faibles** et les vacances scolaires, avec une seule voie sur l'ouvrage de neutralisée.

PLUS DE FLUIDITÉ POUR LES ÉCHANGEURS SITUÉS EN ENTRÉES DE VILLE

C'était un souhait conjoint de la ville de Scionzier et des équipes d'ATMB d'**améliorer la fluidité du trafic** en sortie d'autoroute en l'élargissant à deux voies, pour les **4 500 conducteurs** qui l'empruntent en moyenne chaque jour.

Démarrés en avril, ces travaux se sont déroulés rapidement, sans gêne aux conducteurs, avec un objectif clé d'ouverture en juillet afin d'être prêts pour accueillir les nombreux spectateurs du Tour de France présents plusieurs jours dans ce secteur.

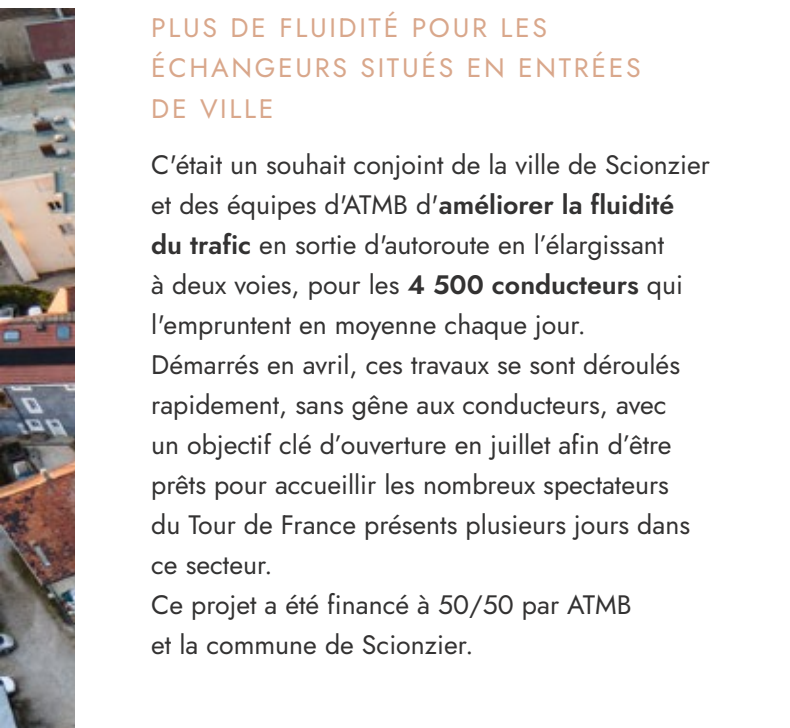
Ce projet a été financé à 50/50 par ATMB et la commune de Scionzier.

DES RÉDUCTIONS POUR CONTOURNER LE CENTRE DE BONNEVILLE TRÈS SATURÉ AUX HEURES DE POINTE

Pour contourner le centre-ville d'Est en Ouest et ainsi soulager la circulation en heure de pointe, ATMB permet aux riverains de gagner du temps et de contourner Bonneville.

Tous les détenteurs d'un abonnement télépéage ATMB, peuvent bénéficier de **75 % de réduction** du péage sur le trajet *Bonneville centre n°16* et *Bonneville Zones Industrielles n°17*.

Ainsi, le péage de Bonneville de 1,60 euro passe automatiquement à **0,40 euro**.



19

NOS VALEURS L'écologie

Nous avons l'ambition de changer le secteur des transports pour qu'il devienne plus propre et plus durable. Il s'agit d'aider à décarboner le trafic autoroutier, préserver la biodiversité et réduire l'empreinte environnementale de notre réseau.

Pour cela, ATMB s'appuie sur des experts locaux. Ces partenaires sont essentiels pour une approche collective et maîtrisée de notre environnement naturel à préserver.



Jacky Lachenal,
Président d'Apollon 74

« Association de protection de l'environnement depuis 27 ans, Apollon 74 travaille avec ATMB depuis de nombreuses années.

Au cœur de la **préservation de la faune et de la flore** sur le territoire du Genevois, nous avons notamment collaboré avec les équipes environnementales d'ATMB sur la mise en place et la gestion de l'écopont de Viry dès 2018.

Après des années d'études, de travaux et de suivi, assurées par notre chargé de mission et naturaliste Luc Méry

et Christophe Gilles de France Nature Environnement 74, nous avons partagé avec les équipes d'ATMB la grande satisfaction de voir que ce **passage à faune** fonctionne parfaitement et tient ses promesses dans le rétablissement du corridor biologique Jura-Salève. C'est en effet plus de **300 espèces** et un total de **6 000 individus** qui ont été contactés dans la zone d'étude au cours des centaines d'heures passées sur le terrain, de jour comme de nuit. ATMB nous a également accordé sa confiance pour la gestion des terrains à proximité de l'écopont. Ces remblais issus de l'excavation de matériaux lors de la construction de l'autoroute, il y a plus de 40 ans, sont devenus au fil des ans **des refuges** pour la faune et contribuent grandement à la fonctionnalité de l'écopont.

Nous travaillons aujourd'hui à préserver et à améliorer **la biodiversité** qui s'est mise en place. Nous constatons une évolution favorable de ces espaces et découvrons régulièrement de nouvelles espèces, par exemple avec la présence des amphibiens à la suite de la réouverture de mares.

Nous ne pouvons qu'être heureux de cette évolution et sommes persuadés que d'autres espèces continueront à s'approprier ces espaces dans les années à venir, augmentant ainsi la biodiversité des lieux et de tous les secteurs voisins. »

L'ÉCOLOGIE

Décarboner le trafic lourd en Haute-Savoie

TRANSPORT LONGUE DISTANCE : LE PROJET eROADMONTBLANC PILOTÉ PAR ATMB

ATMB, Alstom, PRONERGY, GREENMOT ainsi que l'Université Gustave Eiffel se sont associées en octobre pour expérimenter **l'autoroute électrique pour les poids lourds**.

L'objectif de ce projet est de démontrer les capacités de la technologie de **recharge par rail** au sol.

Il a vocation à rassurer les transporteurs sur la fiabilité de ce nouveau système de route électrique.

Quand on sait qu'un poids lourd électrique emporte **4 à 5 tonnes** de batterie pour réaliser 800 km seulement, cette technologie devient particulièrement attrayante et permet de diminuer le poids des batteries par **quatre**.

Ce projet *eRoadMontBlanc* se décompose en deux phases : une expérimentation sur circuit dans l'Ain en 2024, puis un test grandeur nature sur 1 kilomètre de la Route Blanche (RN205) en Haute-Savoie en 2025. Le projet bénéficie de subventions de la part de la BPI.

LA 1^{ÈRE} STATION DE GNL EN HAUTE-SAVOIE EST SUR LE RÉSEAU D'ATMB

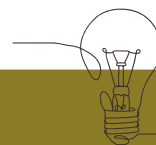
En mai, les équipes d'ATMB et de Shell ont mis en service à Bonneville, sur l'A40, la 1^{ère} **station de Gaz Naturel Liquéfié (GNL)** de Haute-Savoie, destinée au transport routier longue distance aux portes de l'Italie.

Le GNL est une alternative aux carburants actuels et une solution prometteuse pour la décarbonation des transports lourds.

Elle est adaptée aux efforts d'amélioration de la qualité de l'air en vallée de l'Arve.

En comparaison avec le diesel, le GNL permet de **réduire** de :

- 90 % l'oxyde d'azote (NO_x)
- jusque 22 % les émissions de CO₂.



LE SAVIEZ-VOUS ?

Si ATMB agit au quotidien sur sa propre activité et sa propre empreinte carbone, pour autant, l'essentiel reste d'agir sur la manière dont se déplacent ses clients, les conducteurs de l'autoroute et des réseaux secondaires. Ces actions visent à aider les conducteurs à réduire leur empreinte écologique en Haute-Savoie.



L'ÉCOLOGIE

Préserver l'eau et la biodiversité des territoires traversés par l'autoroute

PROTÉGER L'EAU POTABLE DES RIVERAINS DE L'A40

Pour les 13 000 habitants des villes de Marnaz et Scionzier, l'eau potable provient de nombreuses zones de captage. 60 % de l'eau potable de Marnaz provient du captage des Valignons. Ce captage est sensible car il est peu profond (environ 7 mètres de profondeur) et est situé à proximité de l'autoroute.

Il était donc important pour les équipes d'ATMB de **protéger cette zone** de toute atteinte, infiltration ou pollution accidentelle.

Après huit mois de travail du printemps à l'automne 2023, ATMB a protégé la nappe de captage des Valignons en rendant les voies de l'A40 totalement **imperméables**.

Deux nouveaux bassins ont été installés sur chaque commune afin de recueillir et piéger ces eaux.

Sur la partie ouest de son réseau, au pied du Vuache, ATMB a construit en 2023 **trois nouveaux bassins** sur les communes de Dingy-en-Vuache et Clarafond-Arcine.

La prochaine étape interviendra en 2025 et 2026 directement sur les voies de l'autoroute, afin de collecter de manière totalement étanche les eaux qui ruissellent sur les chaussées sur une zone de 3,5 km pour les acheminer vers les bassins de récupération et de traitement.

En effet, après leur contact sur les chaussées, les eaux de pluie drainent des résidus tels que les poussières des freins, des pneus, l'usure de la chaussée, le sel en hiver...

Ces résidus seront **capturés** dans les bassins puis traités en filière agréées.

Ces eaux nettoyées seront ensuite rejetées dans le milieu naturel.



SOUS L'AUTOROUTE, LA VIE DE LA FAUNE EST ACTIVE DU CÔTÉ D'ARENTHON

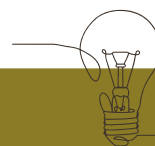
Les équipes d'ATMB devant rénover un passage hydraulique sous l'autoroute, elles en ont profité pour **améliorer la vie de la faune** terrestre et aquatique qui le traversent.

Pour la faune aquatique, des barettes en forme d'arêtes de poisson ont été placées pour **aider le passage** des poissons en période d'étiage : lorsque la hauteur du cours d'eau est au plus faible.

Ces barettes permettent notamment aux truites un cheminement **plus fluide et plus rapide** sur la partie centrale de l'ouvrage.

Pour la faune terrestre, une banquette a été créée pour permettre le passage de la petite faune les pieds au sec : renard, lièvre, blaireau, etc.

Des pièges photographiques ont été installés pour suivre au plus près, le franchissement des animaux sur cet ouvrage.



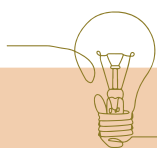
LE SAVIEZ-VOUS ?

ATMB s'est fixé pour objectif de protéger de façon préventive les huit zones de captage traversées par son réseau d'ici fin 2026.

RESTAURATION DE LA DIGUE DE LA CHATELAINE SUR LES BORDS DE L'ARVE

Aux côtés du Syndicat Mixte d'Aménagement de l'Arve et des abords, de l'Agence de l'eau Rhône Méditerranée Corse, du département, de la préfecture, des mairies de Gaillard, d'Annemasse, d'Étrembières et d'Annemasse Agglo, ATMB a eu le plaisir d'inaugurer les travaux menés **sur les rives de l'Arve**.

La participation des équipes d'ATMB dans ce grand projet de restauration a porté sur le pont de l'autoroute A411 qui enjambe l'Arve à Gaillard, de part et d'autre de la digue de la Chatelaine : reprises des berges et des enrochements.



LE SAVIEZ-VOUS ?

L'Arve est un cours d'eau majeur dans notre vallée. L'Autoroute Blanche s'est d'ailleurs construite autour, dès 1973. Elle longe l'Arve et le traverse sept fois, grâce à sept ponts, entre Sallanches et Étrembières, sur l'A40 et l'A411.

TRAVAUX DE SÉCURISATION DU TORRENT DE LA GRIAZ AUX HOUCHES : AU SERVICE DE LA SÉCURITÉ DES RIVERAINS

Le centre village des Houches est traversé par le torrent de la Griaz en provenance du glacier du même nom.

Il conflue avec l'Arve grâce à un pont canal qui passe au-dessus de la Route Blanche. C'est plutôt rare d'avoir l'eau qui passe au-dessus d'une route, mais c'est le cas de façon exceptionnelle aux Houches.

Régulièrement, tous les 5 à 10 ans, le torrent de la Griaz est soumis à des laves torrentielles. Ces crues soudaines, issues de la haute montagne, charrient beaucoup de cailloux et sont susceptibles d'impacter les habitations et les routes : la RD213 et en contrebas la RN205. Aussi, des **travaux de prévention** ont été menés avec la création d'une zone de régulation ainsi qu'un élargissement du chenal en rive droite et un aménagement de protection en rive gauche. Ce chantier était piloté par le Syndicat Mixte d'Aménagement de l'Arve et des abords et cofinancé par la préfecture, le département et ATMB, pour plus de 40 %.

INAUGURATION DE LA VOIE VERTE DE LA ROUTE DE L'ARVE À SALLANCHES

Les véloroutes continuent de se développer et ATMB y contribue financièrement en 2023 sur **deux nouvelles sections** de la Viarhônga aménagées entre Viry et Annemasse, ainsi qu'une nouvelle section de la Léman-Mont-Blanc entre Sallanches et Passy. Cela représente un investissement financier de 600 000 euros pour cette année.



LE SAVIEZ-VOUS ?

Entre 2016 et 2026, ATMB investit 3 millions d'euros pour le développement des véloroutes à proximité de son réseau.



L'ÉCOLOGIE

L'écologie au cœur des pratiques des collaborateurs

LA CERTIFICATION ENVIRONNEMENTALE ISO 14001 RENOUELLÉE

En décembre 2023, les équipes ATMB ont été une nouvelle fois récompensées pour leur engagement environnemental avec le **renouvellement** de la certification ISO 14001 pour la 3^e année consécutive.

Le travail des équipes porte sur une analyse environnementale qui dresse la liste et évalue les effets directs ou indirects sur les paramètres environnementaux de toutes nos activités. Cela va par exemple de l'administratif avec le papier ou l'énergie consommés, jusqu'à l'activité d'un centre, avec le sel de déneigement, les déchets, etc.

Autour de ces thèmes, ATMB met en œuvre **différentes actions** pour **réduire** son empreinte écologique et celle de ses clients.



LE SAVIEZ-VOUS ?

Nous mesurons l'efficacité de nos actions grâce à des indicateurs environnementaux, par exemple nous mesurons notre consommation d'eau potable et le taux de recours à l'eau pluie, notamment l'hiver pour la fabrication de saumure.

95 % DES COLLABORATEURS D'ATMB SENSIBILISÉS À L'ATELIER "LA FRESQUE DU CLIMAT"

Pour aider tous les salariés, quel que soit leur métier, à **comprendre** les enjeux climatiques au niveau mondial mais dans une logique d'**amélioration collective**, ATMB a formé plus de **300** collaborateurs à la fresque du climat en 2023.

Ce sont **17** sessions qui ont été organisées et animées en interne par la Cheffe de projet environnement d'ATMB.

INSCRIRE LA VALEUR ÉCOLOGIE DÈS L'ARRIVÉE D'UN NOUVEAU COLLABORATEUR ATMB

La **formation environnementale** en elearning est obligatoire depuis octobre 2023.

Ses objectifs sont clairs : promouvoir les valeurs écologiques, ainsi que les actions mises en place au sein d'ATMB pour faciliter le quotidien des collaborateurs avec les gestes environnementaux.

Le programme de formation comprend les thématiques suivantes :

- le covoiturage,
- le télétravail,
- les gestes écologiques du quotidien,
- les conseils sur l'éco-conduite.





10

AIMER NOTRE TERRITOIRE

La Fondation ATMB, celle qui nous relie

Avec la Fondation ATMB pour la mobilité solidaire, nous voulons relier ceux qui en ont le plus besoin sur notre territoire.



"Quand ATMB m'a proposé d'être président de la Fondation ATMB, j'ai tout de suite accepté. J'ai été touché car cela faisait sens par rapport à mon parcours. La Fondation ATMB s'engage pour la mobilité solidaire et c'est un sujet qui me tient à cœur. En effet, après mon accident, je n'ai pas pu conduire pendant trois ans. Je me suis rendu compte à ce moment-là des difficultés qui existent sur notre territoire pour se déplacer lorsqu'on n'a pas de voiture."

Yoan Jeandemange, athlète para ski alpin.

Mécène depuis plus de 25 ans, ATMB a renforcé en novembre 2023 son soutien au territoire en créant une fondation dédiée à son cœur de métier : **la mobilité**.

Partant du constat qu'1 personne sur 5 en Auvergne-Rhône-Alpes est en situation précaire en raison d'une mobilité entravée, ATMB s'engage à 100 % pour la mobilité solidaire en créant la "Fondation ATMB" !

Il s'agit par exemple d'aider des enfants de quartiers défavorisés à voyager, donner des concerts pour les résidents des EPHAD ou encore aider plus d'une centaine de jeunes en précarité à obtenir leur permis de conduire pour trouver un emploi.

La Fondation ATMB a choisi pour président **Yoan Jeandemange**, athlète para ski alpin.

La fondation fonctionne sous forme d'appel à projet. Ces derniers doivent porter sur la **thématique de la mobilité solidaire** et être proposés par des **associations locales**. Leurs périmètres d'actions doivent être en Haute-Savoie ou dans l'Ain à proximité de Valservhône. ATMB est accompagnée par la Fondation de France, premier réseau philanthropique de France.

Deux types de projets peuvent être déposés selon leur importance financière : « **Coup de pouce** » ou « **Main Forte** ». Un comité, composé de 5 membres, sélectionne chaque année les projets les plus pertinents. Les soutiens peuvent être annuels ou pluriannuels.

AIMER NOTRE TERRITOIRE

Le blog d'ATMB : pour tout les amoureux de la Haute-Savoie

" Autoroutes et tunnel du Mont-Blanc s'intéresse au Serpolet, cherchez l'erreur ! "

Voici le commentaire d'un de nos followers, perplexe face à notre rubrique "La cueillette d'Émilie" sur notre blog Vivre en Haute-Savoie. Nous avons donc décidé d'éclaircir ce point : notre blog "Vivre en Haute-Savoie" est dédié à tous ceux qui **aiment notre territoire et veulent le préserver**.

Ce blog nous rappelle que l'autoroute nous offre une facilité de déplacement destinée avant tout à apprécier un territoire qui regorge de beauté, de plaisirs, de découvertes. Et pour les équipes d'ATMB, cela a du sens de les partager entre haut-savoyards, mais également de les faire découvrir au-delà des frontières du département.

LE PODCAST « À VOL D'OISEAU »,
avec Globule Radio et Jessica Compois,
guide du patrimoine

Chaque épisode est un **nouveau voyage prenant son envol depuis Chamonix** : nous survolons nos merveilleux massifs et apprenons tout de leurs particularités et légendes : des lieux fascinants, des témoins de l'histoire, des paysages incroyables qui nous révèlent leurs secrets.

LES « IDÉES RANDO », avec Alpes
Magazine

Les **plus belles randonnées** de Haute-Savoie sont détaillées avec tous les **conseils** nécessaires : carte, durée, difficultés et panoramas à découvrir.

Les itinéraires sont tracés et s'adaptent aux randonnées d'été mais aussi d'hiver, à pratiquer en raquettes.



« LA CUEILLETTE D'ÉMILIE »,
avec Emilie Micard, herbaliste et
accompagnatrice en montagne

La Cueillette d'Émilie est née de l'envie de nous reconnecter à des usages simples et ancestraux, puis de les transmettre. L'utilisation des **plantes locales** a été délaissée, bien qu'elles soient toujours présentes et accessibles dans nos montagnes.

NOS AVENTURES : les collaborateurs d'ATMB
partagent leurs loisirs préférés en Haute-Savoie

ATMB, c'est d'abord près de 400 salariés et autant de familles qui vivent en Haute-Savoie. En seulement une minute, leurs vidéos montrent **leurs passions**, leurs **loisirs** et leurs **aventures**. Responsables et soucieux de protéger ce cadre de vie, leur **sincérité** se retrouve dans ces vidéos.

Retrouvez toutes les rubriques sur
notre blog Vivre en Haute-Savoie





AIMER NOTRE TERRITOIRE

ATMB est sponsor de la mobilité durable

Nous participons au rayonnement de la Haute-Savoie, en soutenant des événements culturels et sportifs qui limitent l'impact environnemental des déplacements.

LA TEAM ATHLÈTES ATMB : SIX SPORTIFS FONT RAYONNER NOTRE TERRITOIRE

Au sein d'une équipe soudée, ces sportifs ont été choisis pour leur **attachement à la Haute-Savoie** et leur palmarès.

Ils portent les couleurs et les valeurs d'ATMB au sein de leurs disciplines : freeride, ski alpinisme, trail, snowboard cross, VTT, biathlon, handiski, parapente.

Ces sportifs de haut niveau partagent **les mêmes valeurs** : l'amour de la nature, le respect de l'environnement et le dépassement de soi pour atteindre ses objectifs.

Ces ambitions, ATMB les porte aussi chaque jour, en travaillant avec ses collaborateurs à changer le monde des transports, à le transformer en mieux en participant à sa décarbonation.

ATMB : PARTENAIRE ÉCOMOBILITÉ

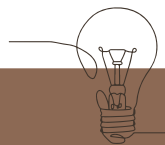
Lorsqu'elle accompagne un événement, ATMB aide les organisateurs à mettre en place ou intensifier des actions **en faveur de la mobilité durable** : financement de navettes, covoiturage, parcs à vélo...

En 2023, nous avons sponsorisé **11 événements** culturels et sportifs en Haute-Savoie.

Pour tous ces événements, l'impact le plus important en matière d'environnement est lié aux déplacements des participants et des spectateurs.

Cela se traduit, par exemple, par une **offre de covoiturage** pour les personnes qui assistent aux matchs de Hockey des Pionniers de Chamonix : une remise est appliquée aux personnes qui covoiturent et une place de parking leur est offerte.

Il s'agit aussi de **mettre en place des navettes** pour des trails. Par exemple pour l'UTMB Mont Blanc, ATMB finance un **plan de transport** exceptionnel pour emmener les coureurs et les accompagnants au départ des différentes courses : soit 180 bus déployés et 12 000 personnes transportées.



LE SAVIEZ-VOUS ?

Cette team de sportifs « made in Haute » est une pièce de plus au puzzle qu'ATMB construit pour renforcer sa politique de sponsoring au service du rayonnement de la Haute-Savoie.

AIMER NOTRE TERRITOIRE

Accompagner et être solidaire des haut-savoyards

Appartenir à un territoire c'est soutenir celles et ceux qui le rendent plus fort, plus solidaire et plus attractif. ATMB accompagne les haut-savoyards pas seulement dans leurs déplacements, mais aussi dans leur vie de tous les jours.

DON DU SANG AU SIÈGE SOCIAL D'ATMB

Deux fois par an dans ses locaux de Bonneville, ATMB organise des campagnes de collecte de don du sang avec l'Établissement du Don du Sang. En 2023, plus de **80 personnes** ont ainsi fait un don : salariés et riverains.

DONNER LEUR CHANCE À PLUS DE 20 ALTERNANTS EN 2023

L'alternance chez ATMB est, **depuis 2020**, un vrai contrat gagnant-gagnant entre jeunes en quête d'expérience et tuteurs ravis de partager et de transmettre leur savoir-faire.

Au sein de l'Académie ATMB, ce sont **20 jeunes** qui ont trouvé un tuteur chez ATMB pour la rentrée 2023/2024.

Dès leur arrivée, une journée d'intégration leur est dédiée.

TRAVAILLER CHEZ ATMB ET CONTINUER D'ÊTRE POMPIER VOLONTAIRE

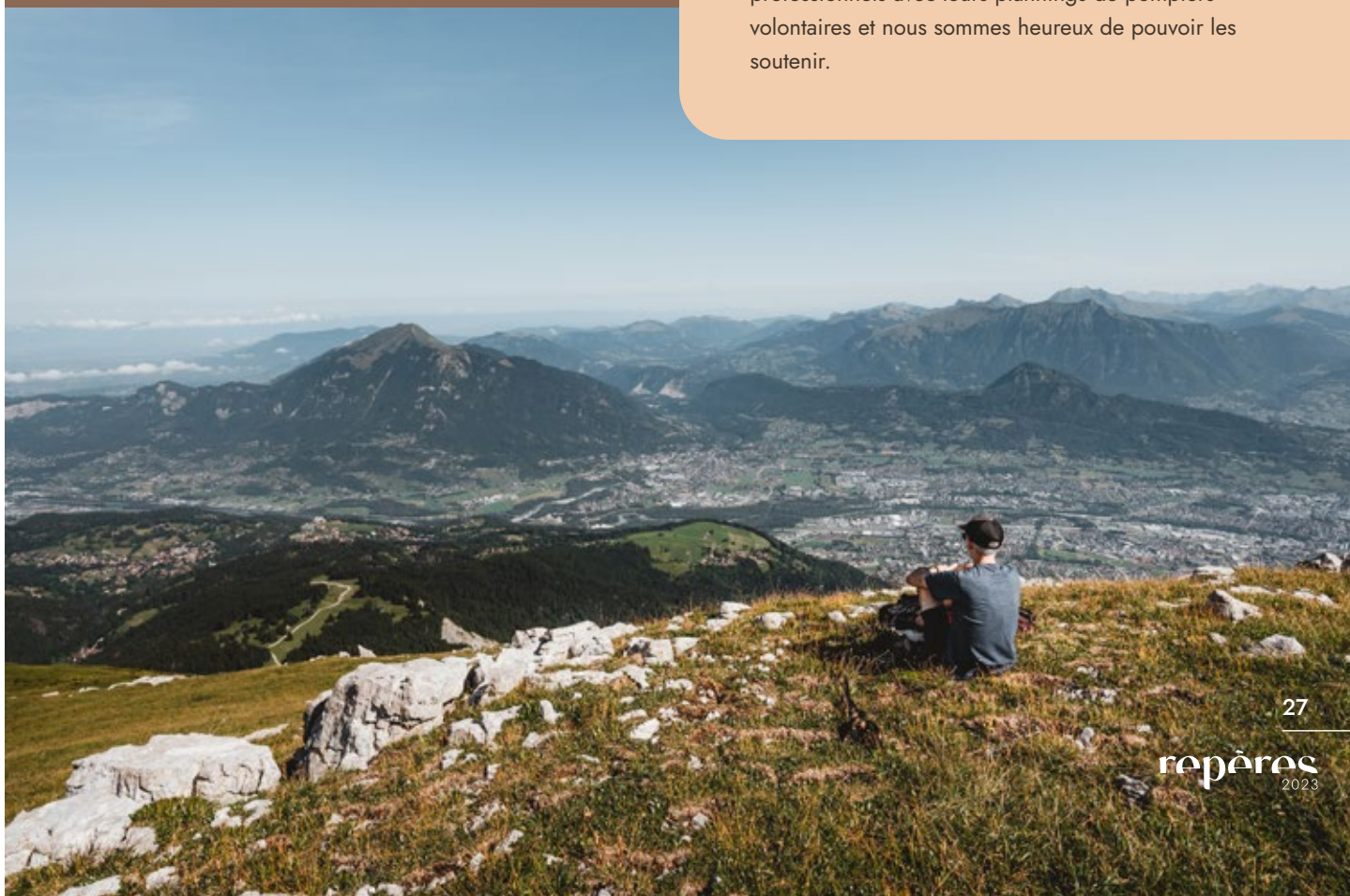
Depuis plusieurs années, la direction d'ATMB est très fière d'aider ses collaborateurs qui sont également pompiers volontaires.

Ils sont **10 salariés à s'engager** au service des autres au sein des Services Départementaux d'Incendie et de Secours de la Haute-Savoie et de l'Ain.

Le partenariat entre ATMB et les SDIS 74 et 01 consiste à leur permettre de prendre **cinq jours par an** sur leur planning ATMB pour assurer leurs postes en caserne. Ils peuvent également être libérés durant cinq autres jours pour suivre les **formations** délivrées par le SDIS.

LE SAVIEZ-VOUS ?

Informaticien, opérateur PC, agent d'entretien, patrouilleur ou chargé des transports exceptionnels, ces agents dévoués combinent leurs plannings professionnels avec leurs plannings de pompiers volontaires et nous sommes heureux de pouvoir les soutenir.



Le chiffre d'affaires s'élève à 225,3 M€ vs. 217,7 M€ en 2022**(+7,7 M€, +3,5 %)**

La variation du chiffre d'affaires à l'Autoroute **(+5,8 M€, +4%)** provient essentiellement de l'augmentation des recettes du péage à hauteur de 6,1 M€, expliquée par :

- Un effet prix de 4,9%, soit + 6,9 M€ (évolution contractuelle des tarifs),
- un effet volume de + 0,5 M€, dont + 2,2 M€ liés à l'évolution macroéconomique, + 0,6 M€ d'impact positifs liés à la fermeture du Fréjus et - 2,3 M€ pour le manque à gagner consécutif à la fermeture du Tunnel,
- l'évolution des remises et frais de gestion en lien avec l'évolution du chiffre d'affaires : impact négatif de -1,2 M€

La variation du chiffre d'affaires au Tunnel **(+1,9 M€, +3%)** provient :

- Des recettes péage en augmentation de + 0,5 M€ avec un effet prix à hauteur de 8,11 %, + 5,8 M€ (évolution contractuelle des tarifs) et un effet volume de -5,3 M€, décomposé en + 4,3 M€ liés à l'évolution macro-économique, +5,1 M€ liés à la fermeture du Fréjus et -14,8 M€ pour le manque à gagner consécutif à la fermeture du Tunnel.
- Des produits annexes en augmentation de +1,4 M€.

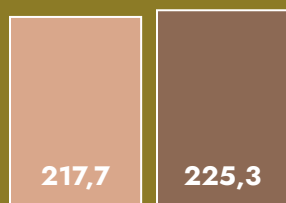
Les charges d'exploitation s'élèvent à 133,4 M€ vs. 112,5 M€ en 2022**(+21 M€, +18,7 %)**

Cette variation s'explique par :

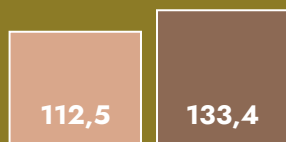
- L'augmentation des autres achats et charges externes de + 14,3 M€ sous l'effet notamment : des gros entretiens (+ 6,6 M€), des frais généraux (+ 3,7 M€) dont 1,6 M€ liés à l'électricité et 1,9 M€ liés aux assurances, de l'entretien courant (+2,1 M€), du personnel mis à disposition auprès du Tunnel (+0,9 M€), de la Redevance Domaniale (+0,4 M€), des coûts de maintenances informatiques (+0,5 M€), des frais de service hivernal (+0,2 M€).
- L'augmentation des autres charges d'exploitation de +1,5 M€ principalement en lien avec des opérations cofinancées hors du domaine concédé pour 1 M€,
- la baisse des impôts et taxes de -0,4 M€,
- l'augmentation des dotations aux amortissements et provisions de +5,5 M€, principalement sous l'effet de : l'augmentation des dotations aux amortissements des immobilisations de 2 M€ et la variation des provisions pour risques de 3,4 M€.

Compte tenu de ces éléments, le **résultat d'exploitation s'élève à 91,9 M€ vs. 105,2 M€ en 2022, soit une baisse de -13.3 M€ (-12,7%)**.





Chiffre d'affaires (M€)



Charges d'exploitation (M€)



Résultat d'exploitation (M€)

Le résultat exceptionnel ressort à -8,1 M€, dont principalement :

- Retraitement comptable des frais de communication et d'investissements hors entreprise (sortie d'actif) : -4,7 M€,
- sortie d'actif dalle du TMB rénovée en 2023 : -1,7 M€,
- surcoûts liés au décalage des travaux du Tunnel : -2,7 M€.

Le résultat financier s'établit à 5 M€ vs. 0,8 M€ en 2022

(+4,2 M€)

Cette hausse est en lien avec l'évolution favorable des taux et l'augmentation des placements.

Dans ce contexte, après comptabilisation de la participation des salariés aux résultats de l'entreprise pour 2 M€ (vs. 2,4 M€ en 2022) et d'une charge d'impôt sur les sociétés de 23,4 M€ (vs. 27 M€ en 2022), le résultat net de l'entreprise ressort à 63,4 M€ vs. 77,8 M€ en 2022, soit un recul de -14,4 M€ (-18,5%).

Les investissements de l'exercice s'élèvent à 62,2 M€ et concernent notamment :

- Travaux de réhabilitation de la dalle du Tunnel	7,7 M€
- Protection des eaux	5,3 M€
- Renouvellement des chaussées A40	5,1 M€
- Modification du Défilé Sainte Marie	4,3 M€
- Travaux de réhabilitation de la voûte du Tunnel	3,6 M€
- Agrandissement du péage de Bellegarde	2,4 M€
- Remplacement des ventilateurs du Tunnel	1,9 M€
- Pré signalisation du Tunnel du Vuache	1,9 M€
- Renouvellement des chaussées RN 205	1,7 M€
- Parking Covoiturage Bonneville Est	1,7 M€
- ERP Finance	1,7 M€
- Refonte gestion clientèle péage	1,6 M€
- Modernisation péage	1,4 M€
- Rénovation éclairage Tunnel du Vuache	1,3 M€
- Travaux de génie civil et fibre optique	1,2 M€
- Nouveau SAE	1,2 M€
- Énergie locaux techniques	1,1 M€
- Équipements maintenance	1,0 M€
- Matériel de transport	1,0 M€

Compte de résultat 2023

(en milliers d'euros)

	2023	2022
CHIFFRE D'AFFAIRES	225 348	217 690
Charges d'exploitation	(133 434)	(112 458)
Achats et charges externes	(59 642)	(45 365)
Charges de personnel	(26 007)	(25 948)
Autres produits et charges (nets) d'exploitation	(1 469)	70
Impôts et taxes	(11 142)	(11 498)
Dotations aux amortissements et aux provisions	(35 174)	(29 717)
RÉSULTAT D'EXPLOITATION	91 194	105 232
Produits et charges financiers	4 959	752
RÉSULTAT COURANT	96 873	105 984
Produits et charges exceptionnels	(8 080)	1 153
Participation des salariés	(2 008)	(2 365)
Impôt sur les résultats	(23 355)	(26 987)
RÉSULTAT NET	63 431	77 785

Capitaux propres

(en milliers d'euros)

	31.12.2022	Mouvement 2023			31.12.2023
		Affectation Résultat 2022	Résultat 2023	Autres	
Capital	22 297				22 297
Réserve légale	2 593				2 593
Autres réserves	437 633	49 694			487 328
Report à nouveau	-				-
Subventions d'investissements	28 559			34	28 593
Provisions réglementées (Amt dérogatoire)	415			(88)	328
Résultat 2022	77 786	(77 785)			-
Résultat 2023	-		63 431		63 431
CAPITAUX PROPRES	647 069	(28 091)	63 431	(54)	604 569

Bilan au 31 décembre 2023 / ACTIF

(en milliers d'euros)

	2023	2022
Immobilisations incorporelles	14 764	10 298
Immobilisations corporelles domaine propre	293	249
Immobilisations corporelles :		
- Domaine concédé	1 236 050	1 196 187
- Amortissements	(762 821)	(739 398)
Immobilisations financières	1 013	2 306
TOTAL ACTIF IMMOBILISÉ	489 300	469 641
Stocks et en-cours	420	458
Clients et comptes rattachés	25 428	41 468
Autres créances	21 587	15 494
Valeurs mobilières de placement et disponibilités	177 961	154 408
TOTAL ACTIF CIRCULANT	225 396	211 828
TOTAL ACTIF	714 696	681 469

Bilan au 31 décembre 2023 / PASSIF

(en milliers d'euros)

	2023	2022
Capital	22 297	22 297
Réserves	489 921	440 226
Report à nouveau		
Résultat	63 431	77 785
Provision réglementées (Amt dérogatoire)	328	415
Subventions d'investissement	28 593	28 559
CAPITAUX PROPRES	604 569	569 283
AUTRES FONDS PROPRES	57	-
PROVISIONS POUR RISQUES ET CHARGES	3 763	2 491
Emprunts et dette financières	42 273	42 340
Fournisseurs et comptes rattachés	17 307	8 428
Autres dettes	46 727	58 926
TOTAL DETTES	106 307	109 694
TOTAL PASSIF	714 696	681 469

repères

2023

ATMB Bonneville

Siège social

1440, route de Cluses
74138 Bonneville Cedex

Tunnel du Mont Blanc - GEIE

Plateforme sud du Tunnel du Mont Blanc
11013 Courmayeur (AO) - Italie

ATMB 



www.atmb.com & www.vivre-en-haute-savoie.com

Ce document a été imprimé avec des encres végétales sur du papier recyclé, issus de forêts durablement gérées. Tous les déchets provenant du processus de production sont recyclés, valorisés ou éliminés dans des centres agréés afin de respecter l'environnement.

ISSN 2724-7384

Crédits photos : © Ludovic Frémondrière, Simon Hurion, David Machet, Céline Ducrettet, Antoine Mesnage, Maxence Fléty, Anthony Pel, Léo Pernin

Impression : Imprimerie Uberti-Jourdan



IMPRIM'VERT®

